

Leçon 4 L'autoroute

(Regardez d'abord la vidéo sur le site = 5 minutes)

L'autoroute

1. En général



Une **autoroute** est une voie publique dont l'accès est indiqué par un **signal de début d'autoroute**, et la fin par un **signal de fin d'autoroute**.

Il est agréable de rouler sur une autoroute car **il n'y a ni feux de signalisation ni carrefours avec priorité**.



Les véhicules à moteur et les trains de véhicules peuvent circuler sur l'autoroute, sauf: les cyclomoteurs; les véhicules agricoles; les quadricycles sans habitacle; les trains de véhicules forains.

La vitesse

1. La vitesse maximale autorisée



Contrairement aux routes ordinaires, la vitesse maximale sur l'autoroute est de **120 km/h**, à condition que :

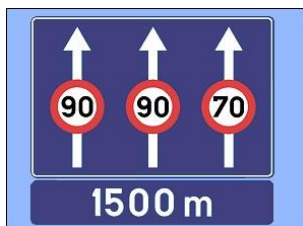
- les conditions de circulation permettent cette vitesse ;
- aucun agent qualifié ou signal de signalisation ne l'interdise.

2. Signal de limitation par bande



Ce signal signifie que la vitesse maximale autorisée est de 90 km/h sur les deux bandes de gauche, et de 70 km/h sur la bande de droite.

Il s'agit souvent de signaux lumineux variables.



Ce signal signifie que 1,5 km plus loin, la vitesse maximale autorisée est de 90 km/h sur les deux bandes de gauche, et de 70 km/h sur la bande de droite.

3. Vitesse minimale

Sur une autoroute, vous devez **rouler à une vitesse minimale de 70 km/h**, lorsque les conditions le permettent. Les véhicules incapables d'atteindre 70 km/h en palier (cela veut dire lancé sur une route plate) (comme les cyclomoteurs, les tracteurs ou certains trains de véhicules) ne peuvent pas emprunter l'autoroute.

4. Vitesse dans la sortie



Lorsque vous voyez **cette combinaison de signalisation** à une sortie, cela signifie que vous ne pouvez pas dépasser 90 km/h **dans la sortie**.

5. Smog - pollution



En absence de vent, le trafic peut notamment provoquer du SMOG. Les particules fines (inférieures à 1/1000e de millimètre) provoquent des problèmes de santé.

Afin de ne pas aggraver ce smog, une limitation de vitesse temporaire (un ou plusieurs jours) 90 km/h peut être imposée.

La limitation de vitesse est indiquée au moyen de :

- panneaux électroniques ;
- un signal C43 accompagné du panneau additionnel SMOG.

6. Pneus cloutés



Vous pouvez monter des pneus cloutés entre **le 1^{er} novembre et le 31 mars** sur un véhicule d'une **M.M.A. n'excédant pas 3,5 tonnes**.

Vitesse :

- Autoroutes et routes composées de 2x2 bandes de circulation et dont les sens de circulation sont divisés par autre chose que juste du marquage : **maximum 90 km/h**.
- Routes ordinaires: **maximum 60 km/h**.

La bande d'arrêt d'urgence

1. Qu'est-ce qu'une bande d'arrêt d'urgence ?



Sur le bord extérieur de la bande de circulation de droite, il y a une **large ligne continue de couleur blanche**. Au-delà de cette ligne se trouve **la bande d'arrêt d'urgence**.

Cela concerne les autoroutes et routes pour automobiles.



Sur la bande d'arrêt d'urgence vous ne pouvez :

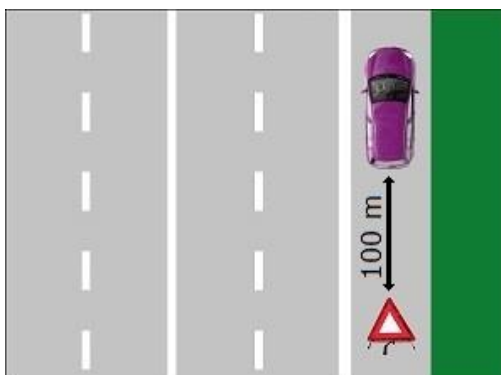
- **ni circuler,**
- **ni s'arrêter,**
- **ni stationner.** (certainement pas pour consulter une carte ou répondre au téléphone).



La bande d'arrêt d'urgence ne peut être empruntée **qu'en cas de panne ou d'accident**. En attendant les secours, vous restez derrière les barrières de protection.

Si les marques de couleur orange indiquent que vous pouvez conduire sur une zone d'évitement ou sur une bande d'arrêt d'urgence, cela est bien entendu permis.

2. Triangle de danger



Si vous vous arrêtez sur la bande d'arrêt d'urgence, vous devez immédiatement placer un triangle de danger à **100 mètres en deçà de votre voiture**.

(Sur une route ordinaire vous le placerez à 30 m.)

Il doit être placé de sorte qu'il soit **visible à une distance de 50 mètres pour les conducteurs qui s'en approchent**.

3. Le gilet de sécurité réfléchissant



Un conducteur **qui quitte son véhicule**, doit porter **un gilet de sécurité réfléchissant**, qui doit dès lors se trouver obligatoirement à l'intérieur de sa voiture, vu qu'il doit le mettre avant de sortir **(pas dans le coffre donc !)**

Ce gilet n'est pas obligatoire pour les passagers, mais conseillé.

4. Borne d'appel et numéro d'appel d'urgence



S'il y a une borne d'appel à proximité (dans les tunnels), utilisez-la de préférence pour demander de l'aide.



Sinon, appelez **le numéro d'appel d'urgence international 112**, un numéro que vous devez bien mémoriser. Mentionner l'endroit exact (numéro de la voirie et KM où vous vous trouvez) et le sens dans lequel vous circulez

5. Un couloir de secours



Règles :

En **cas de formation de file**, les conducteurs forment un couloir de secours (pas uniquement sur l'autoroute mais sur toutes les routes divisées en bandes de circulation)

1° lorsque la voie publique comprend **une chaussée composée de deux bandes de circulation**, les conducteurs qui circulent sur la bande de gauche serrent à gauche et les conducteurs qui circulent sur la bande de droite serrent à droite de manière à créer entre eux un couloir de secours ;

2° lorsque la voie publique comprend **une chaussée composée de plus de deux bandes de circulation**, les conducteurs qui circulent sur la bande de gauche serrent à gauche et ceux qui circulent sur les autres bandes serrent à droite, de manière à créer un couloir de secours à côté de la bande de gauche.

(Regardez l'animation sur le site)

Conducteurs fantômes

1. Qu'est-ce que c'est ?



Sur l'autoroute, on ne s'attend jamais à voir un véhicule arriver en sens inverse sur la bande de gauche.

Ce type de conducteur est appelé "**conducteur fantôme**".

Quand un accident survient, ses conséquences sont souvent très graves (collision frontale à haute vitesse).

2. Que faire face à un conducteur fantôme ?

- **Ralentissez et serrez à droite**, (même sur la bande d'arrêt d'urgence si nécessaire).
- **Faites un appel de phares** en le croisant, mais uniquement à ce moment-là, pour ne pas l'effrayer.
- Avertissez immédiatement **la police au 112**.

Bande réservée aux heures de pointe



Afin d'améliorer la circulation, certaines autoroutes disposent d'une bande supplémentaire, appelée **bande réservée aux heures de pointe**.

Elle est séparée des autres bandes par une ligne blanche striée (10 m de trait, 2,5 m d'espace).

- **Une flèche verte** au-dessus de la bande indique que vous pouvez l'utiliser.
- **Une croix rouge** : elle est interdite, sauf pour entrer ou sortir de l'autoroute.
- **En cas de panne**, ne vous immobilisez pas sur cette bande si possible, mais essayez de rejoindre un port de refuge. Si pas possible, placez vous dans cette bande et signaler la panne au moyen du triangle de danger.

Dépasser

1. Dépasser par la gauche



Sur l'autoroute, vous devez **rouler le plus à droite possible**.

Vous pouvez **dépasser par la gauche** un véhicule plus lent.



Les conducteurs qui restent inutilement sur la voie du milieu ou de gauche sont asociaux, et ils poussent les autres à dépasser par la droite, ce qui est interdit. **Celui qui ne se place pas à droite est autant en infraction que celui qui dépasse par la droite.**

2. Embouteillages



Lors de bouchons, la file de droite peut avancer plus vite que celle de gauche. Ce n'est pas considéré comme un dépassement.

Bon à savoir : Dans le langage courant on parle toujours de dépassement mais juridiquement ce n'est pas considéré comme un dépassement.

3. Motocyclettes dans les embouteillages



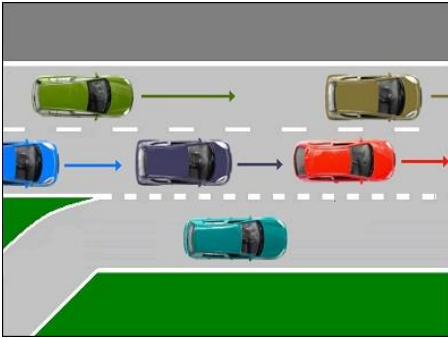
En cas d'embouteillages les conducteurs de motocyclettes peuvent :



- circuler entre les **deux bandes de circulation de gauche** pour remonter les files ;
- ils ne peuvent alors circuler que **20 km/h plus vite que les autres véhicules** ;
- à condition de **ne pas dépasser 50 km/h**.

Monter sur l'autoroute via la bande d'accès

1. Céder le passage



Lorsque vous entrez sur l'autoroute via la bande d'accès, vous devez céder le passage aux véhicules déjà présents.

Si vous avez suffisamment de vitesse, vous pouvez vous insérer avant la fin de la bande. Vous n'êtes donc pas obligé de conduire jusqu'à la fin de la voie d'insertion.

Afin de faciliter l'insertion dans le trafic, les conducteurs qui roulent sur la bande de circulation de droite peuvent, s'ils le souhaitent, s'écarter vers la gauche, à condition qu'ils ne gênent ainsi eux-mêmes aucun autre usager.



Conseil : Si un conducteur termine son dépassement juste à hauteur d'un accès, il peut continuer à rouler quelques instants sur la bande de circulation de gauche afin de permettre aux voitures qui montent sur l'autoroute de s'insérer en toute sécurité dans le trafic (par courtoisie).

2. Le système de la tirette



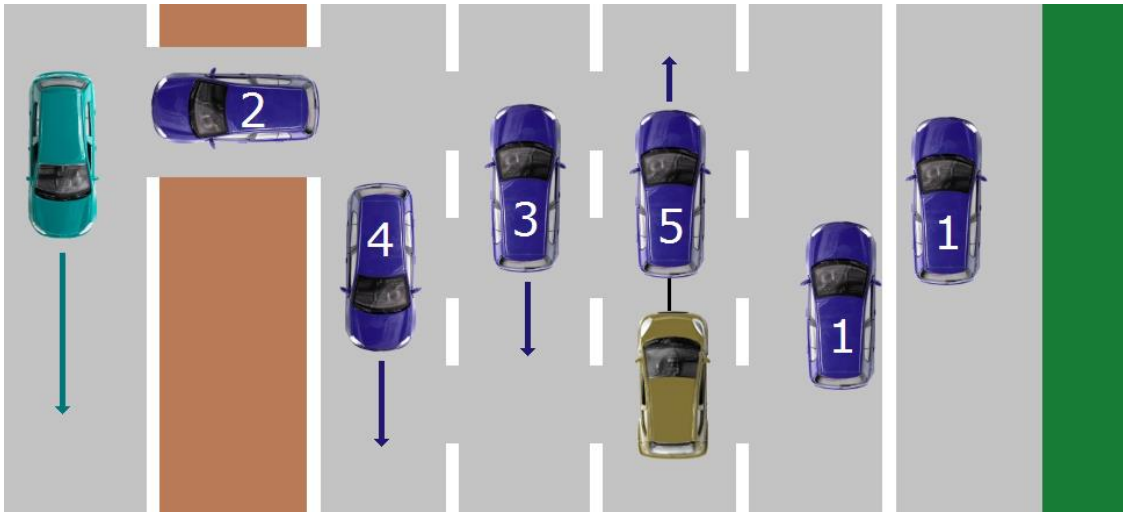
Ce système **ne s'applique pas sur les bandes d'accès à l'autoroute** : les véhicules doivent y céder le passage.

Quitter l'autoroute



Si vous voulez quitter l'autoroute, il est préférable de ne pas commencer **à freiner avant d'être sur la bande de sortie**.

Qu'est-ce qui est interdit sur l'autoroute ?



Sur l'autoroute il est interdit de :

- (1) Se garer ou s'arrêter sur la chaussée ou sur la bande d'arrêt d'urgence.
Tuyau : cette interdiction s'applique aussi aux accès et aux sorties.
 - (2) Circuler sur la berme centrale ou les raccordements transversaux.
 - (3) Faire marche arrière (même si vous avez manqué une sortie).
 - (4) Rouler en sens contraire (conducteur fantôme).
 - (5) Utiliser une attache de fortune pour tracter un autre véhicule.
- Rouler à moins de 70 km/h ou à plus de 120 km/h.

Un échangeur



Sur une autoroute, il n'y a **pas de carrefours**. Pourtant, à certains endroits deux autoroutes se croisent.

L'endroit où deux autoroutes se croisent s'appelle **un échangeur**. Il vous permet de passer d'une autoroute à une autre.

Les échangeurs sont signalés en blanc, les sorties en vert.

Permis de conduire provisoire



Avec un permis provisoire, **vous êtes autorisé à rouler sur l'autoroute** en voiture ou à motocyclette.

Les signaux liés à cette leçon



Sur le site, vous pouvez voir les signaux routiers qui sont associés à cette leçon.

Répondez maintenant aux questions pratiques de cette leçon

Notre méthode d'apprentissage est basée sur la répétition. C'est pourquoi il est important de répondre d'abord aux questions pratiques liées à cette leçon, avant de commencer la leçon suivante.