

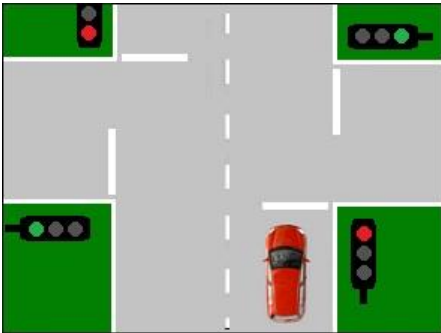
Leçon 18

Les signaux lumineux

(Regardez d'abord la vidéo sur le site, environ 5 minutes)

Le feu rouge

1. Le feu rouge



Si **le feu est rouge**, vous devez vous arrêter devant la ligne d'arrêt blanche.

En l'absence de ligne d'arrêt, arrêtez-vous devant le signal lumineux.

(Regardez l'animation sur le site)

2. Où sont placés les feux de circulation ?



Le signal lumineux circulaire doit se trouver **à votre droite**.

Il peut **être répété** au-dessus de la chaussée et également à gauche.

Aux **carrefours**, ils peuvent être répétés de l'autre côté du carrefour, à gauche.

3. Que faire s'il se trouve uniquement à gauche?



S'il se trouve uniquement à votre gauche, **vous ne devez pas en tenir compte**.

Par exemple, le conducteur de cette voiture rouge peut s'engager dans le carrefour, mais devra (dans ce cas) respecter le triangle sur pointe (cédez le passage) que l'on voit à sa droite.

4. Zone avancée pour cyclistes et cyclomoteurs à deux roues



Dans certains carrefours, une zone avancée pour cyclistes et cyclomoteurs à deux roues est aménagée par des marquages au sol.

Les voitures doivent s'arrêter **devant la première ligne** d'arrêt lorsque le feu est orange ou rouge.

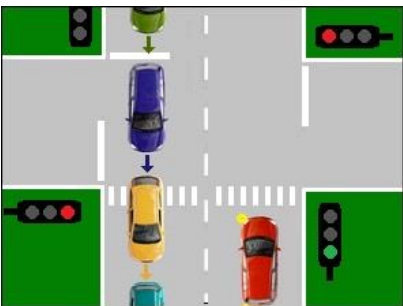
Les cyclistes et cyclomoteurs à deux roues s'arrêtent **devant la deuxième ligne d'arrêt**, la plus proche du carrefour.

Le feu vert

1. Que signifie un feu vert?



Si le feu passe **au vert**, vous pouvez vous engager dans le carrefour à condition qu'il soit dégagé.



ATTENTION: **carrefour bloqué.**

Bien que le feu soit vert, le conducteur doit attendre si le carrefour est encombré et qu'il ne pourra pas le dégager.

2. Signaux de priorité sous le signal lumineux



Il y a souvent un signal sous le feu **qui règle la priorité.**

Ces signaux **ne sont pas applicables** tant que les feux fonctionnent.

3. Feu jaune-orange remplaçant le feu vert



Le feu vert peut parfois être remplacé par **un feu jaune-orange clignotant**.



Vous pouvez vous engager dans le carrefour, à condition de **respecter les signaux ou les règles de priorité** et de **redoubler de prudence**.

Si, par exemple, il y a un STOP, vous devez vous arrêter.

Quand le feu clignotant jaune-orange se trouve en dessous, il n'y aura jamais de vert.

Le feu jaune-orange

1. Signification d'un feu jaune-orange



Si le feu passe au jaune-orange, **vous devez vous arrêter** devant la ligne d'arrêt.

Vous ne pouvez franchir un feu jaune-orange que si vous ne pouvez plus vous arrêter en toute sécurité.

Le feu passe au rouge après quelques secondes.

(Regardez l'animation sur le site)

2. Feu jaune-orange clignotant (au milieu – à la place de l'orange fixe)



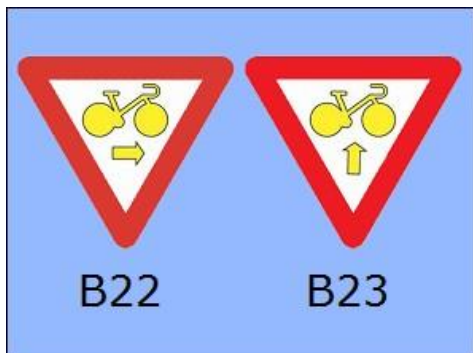
Vous pouvez franchir un feu jaune-orange clignotant, mais vous devez respecter les règles de priorité habituelles et redoubler de prudence.

Cela veut dire que les feux sont en panne.

Si il n'y a pas de signaux de priorité, la règle de priorité de droite s'appliquera. Si un signal de priorité est présent, il s'appliquera.

Cyclistes autorisés à franchir le feu rouge ou jaune-orange

Les panneaux B22 et B23



Lorsque les signaux lumineux sont accompagnés d'un panneau B22 et/ou B23, **les cyclistes et les speed pedelecs** sont autorisés à franchir le feu rouge ou jaune-orange. Ces signaux priment donc sur les feux.
Panneau B22 : autorise à tourner à droite.
Panneau B23 : autorise à aller tout droit.

Les cyclistes et speed pedelecs doivent céder le passage à tous les usagers de la voie transversale.

Flèches remplaçant les feux circulaires



Les feux rouges, les feux jaune-orange fixes et les feux verts peuvent être remplacés par une flèche de la même couleur.

Ces flèches ont **la même signification que les feux circulaires**, mais l'interdiction (rouge ou orange) ou l'autorisation (vert) n'est applicable que pour la direction indiquée par la flèche.

Feu rouge et flèche verte

1. Signification?



Parfois, une flèche verte accompagne le feu circulaire.

Si la **flèche verte est allumée simultanément avec le feu rouge circulaire**, Cela signifie que vous pouvez suivre la direction indiquée par la flèche.

Le conducteur doit redoubler de prudence et **céder le passage aux usagers venant de toutes les directions**.

2. Exemple



La voiture bleue peut s'engager dans le carrefour, **mais elle doit céder le passage aux usagers (ici le piéton) qui viennent des autres directions.**

(Regardez l'animation sur le site)

Flèche d'évacuation

1. Qu'est-ce que c'est?



Dans un carrefour où de nombreux conducteurs tournent vers la gauche, vous pouvez apercevoir **une flèche verte isolée**, placée à gauche au-delà du carrefour. Elle indique que le trafic venant du sens opposé est arrêté par un feu rouge.

Les conducteurs qui se dirigent à gauche, peuvent ainsi évacuer facilement le carrefour.

2. Comment réagir?



S'il n'y a pas de véhicules venant en sens inverse, vous pouvez évidemment évacuer le carrefour avant que la flèche d'évacuation ne s'allume.



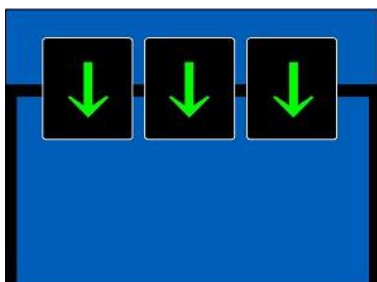
Si la flèche d'évacuation est allumée, vous n'êtes pas autorisé à franchir le feu rouge même si la flèche est allumée et vous engager dans le carrefour.

Flèches au-dessus des bandes de circulation



Sur certains grands axes il y a **des flèches** au-dessus des bandes de circulation.

1. Flèche verte



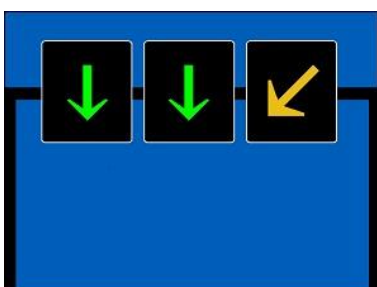
Les flèches vertes au-dessus des bandes de circulation indiquent qu'il est permis d'emprunter ces bandes.

Mais n'oubliez pas que, sauf circonstances spéciales, **vous devez circuler sur la bande de droite**.

Vous pouvez emprunter les bandes de gauche pour :

- dépasser par la gauche,
- ou, là où il y a des panneaux bleus avec des flèches, choisir la bande adaptée à votre destination,
- ou en cas de trafic très dense.

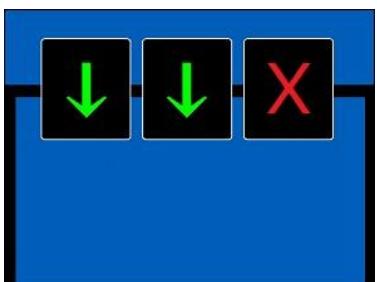
2. Flèche jaune-orange



Une **flèche jaune-orange** indique que vous devez quitter cette bande de circulation.

Il faut le faire aussi rapidement que possible en privilégiant la sécurité. On peut donc la franchir si il est impossible de se rabattre avant. Il faut savoir que la suivante sera une croix rouge.

3. Croix rouge



S'il y a une **croix rouge**, il est interdit d'emprunter cette bande de circulation.

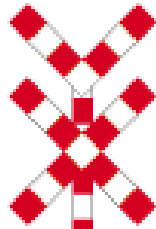
Signaux lumineux aux passages à niveau

1. Un feu blanc lunaire clignotant



Un feu blanc lunaire clignotant placé à proximité d'un passage à niveau signifie que vous êtes autorisé à franchir le passage à niveau.

2. Dépasser par la gauche sur un passage à niveau



Rappelez-vous que, si un passage à niveau est indiqué par l'un de ces signaux et que le feu blanc clignote (ou s'il y a des barrières), vous pouvez y dépasser par la gauche.

3. Deux feux rouges qui clignotent alternativement



Lorsque vous approchez d'un passage à niveau où **deux feux rouges clignotent alternativement**, vous ne pouvez pas franchir la ligne d'arrêt.

Même en l'absence de ligne d'arrêt, vous ne pouvez pas franchir le signal lumineux. Cette interdiction s'applique également aux piétons.



Franchir les feux rouges est une infraction grave, et votre permis peut être retiré sur le champ.

Signaux lumineux pour les piétons, cyclistes et conducteurs de cyclomoteurs

1. Général



Lorsque les feux présentent la **silhouette éclairée d'un piéton**, ils ne concernent que les piétons.

Lorsque les feux présentent la **silhouette éclairée d'un vélo**, ils ne concernent que les conducteurs de bicyclettes et de cyclomoteurs à deux roues.

Lorsque le feu représente la **silhouette éclairée d'un cycliste et d'un piéton**, ce feu ne s'applique qu'aux cyclistes, cyclomoteurs et aux piétons.

Les conducteurs de voitures ne doivent pas tenir compte des signaux destinés aux piétons, cyclistes et conducteurs de cyclomoteurs à deux roues.

2. Feu vert carré



Certaines intersections sont munies de feux de circulation représentant la **silhouette d'un cycliste** (ou d'un piéton) **entourée de flèches**.

Les cyclistes (ou les piétons) savent alors qu'ils ont le droit de traverser l'intersection **en tous sens** (en toutes directions) et **même en diagonale**, le feu rouge ayant en effet été allumé devant tous les autres conducteurs.

Bon à savoir : entre eux, la priorité de droite s'applique.

Signaux lumineux spéciaux pour les véhicules de transport en commun

1. Tram et bus

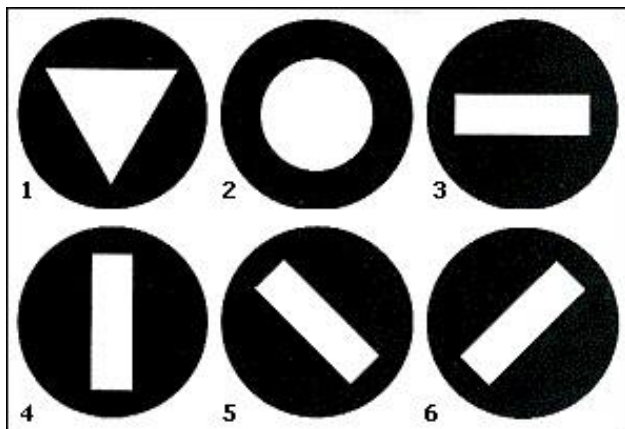


Les signaux lumineux pour les véhicules de transport en commun (tram et bus) sont spécifiques **et ne concernent que les conducteurs de ces véhicules**. Ils sont composés de barres lumineuses verticales, obliques ou horizontales.



Toutefois si vous circulez pour une raison valable sur un site spécial franchissable, vous devez respecter ces feux spéciaux.

2. La signification



1. Un **triangle pointe en bas** a la même signification que le feu vert.
2. Un **cercle** a la même signification que le feu orange fixe.
3. La **barre horizontale** a la même signification que le feu rouge.
4. La **barre verticale** signifie l'autorisation de continuer tout droit uniquement.
5. La **barre inclinée vers la gauche** signifie l'autorisation de poursuivre sa marche uniquement dans la direction indiquée par la barre.
6. La **barre inclinée vers la droite** signifie l'autorisation de poursuivre sa marche uniquement dans la direction indiquée par la barre.

Un **cercle clignotant** a la même signification qu'un feu orange clignotant.

Répondez maintenant aux questions pratiques de cette leçon

Notre méthode d'apprentissage est basée sur la répétition. C'est pourquoi il est important de répondre d'abord aux questions pratiques liées à cette leçon, avant de commencer la leçon suivante.