

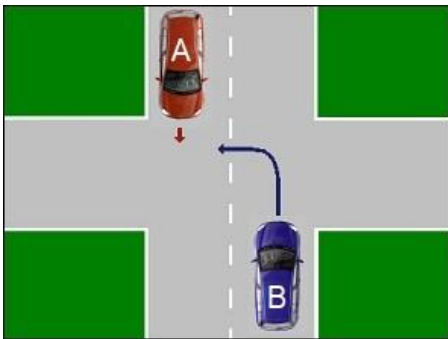
Leçon 21

Tourner à gauche et à droite et les manœuvres

(Regardez d'abord la vidéo sur le site, environ 5 minutes)

La priorité et le changement de direction

1. Le conducteur A continue tout droit et le conducteur B tourne à gauche

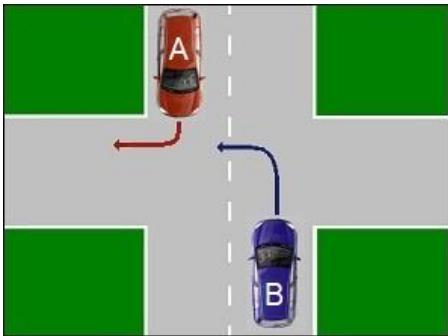


- Le conducteur (A) qui continue tout droit, a la priorité.
- Le conducteur (B) qui veut tourner à gauche, cède la priorité au sens inverse.



Quand on tourne à gauche, on cède le passage à celui qui vient du sens inverse.
Infraction grave si on ne respecte pas cette obligation !

2. L'un des deux conducteurs tourne à gauche, l'autre à droite

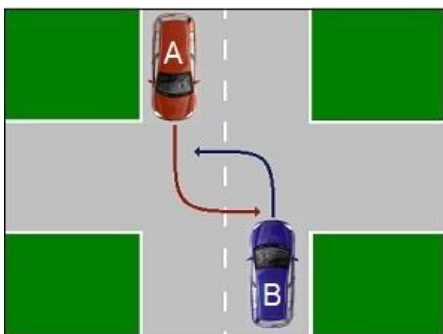


- Le conducteur (A) qui veut tourner à droite, a priorité.
- Le conducteur (B) qui veut tourner à gauche cède la priorité au sens inverse.



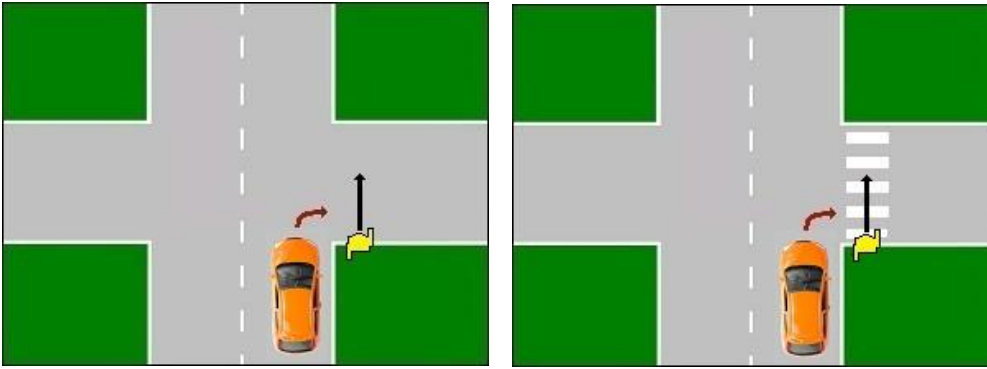
Quand on tourne à gauche, on cède le passage à celui qui vient du sens inverse.
Infraction grave si on ne respecte pas cette obligation

3. Les deux conducteurs veulent tourner à gauche



S'il n'y a pas de flèches sur la chaussée, il faut se croiser par la droite.

4. Piétons et cyclistes



Le conducteur qui veut tourner à gauche ou à droite **doit céder le passage aux piétons ou aux cyclistes** qui traversent la chaussée sur laquelle il va s'engager, même s'il n'y a pas de passage prévu.

Tourner à gauche

1. Une rue à sens unique



Si vous êtes sur une rue à sens unique et que vous voulez tourner à gauche, vous devez rouler aussi près que possible du bord gauche de la chaussée.

2. Chaussée ordinaire à double sens de circulation



Lorsque tu circules sur une chaussée à double sens, qu'elle soit ou non divisée en bandes de circulation par un marquage au sol, et que tu veux tourner à **GAUCHE**, tu dois placer le véhicule **le plus près possible de l'axe médian de la chaussée**.

Si tu veux tourner à **DROITE**, tu dois placer le véhicule **le plus à droite possible sur la chaussée**.

Attention toutefois à ce qu'aucun autre usager ne se trouve à ta droite sur la chaussée.



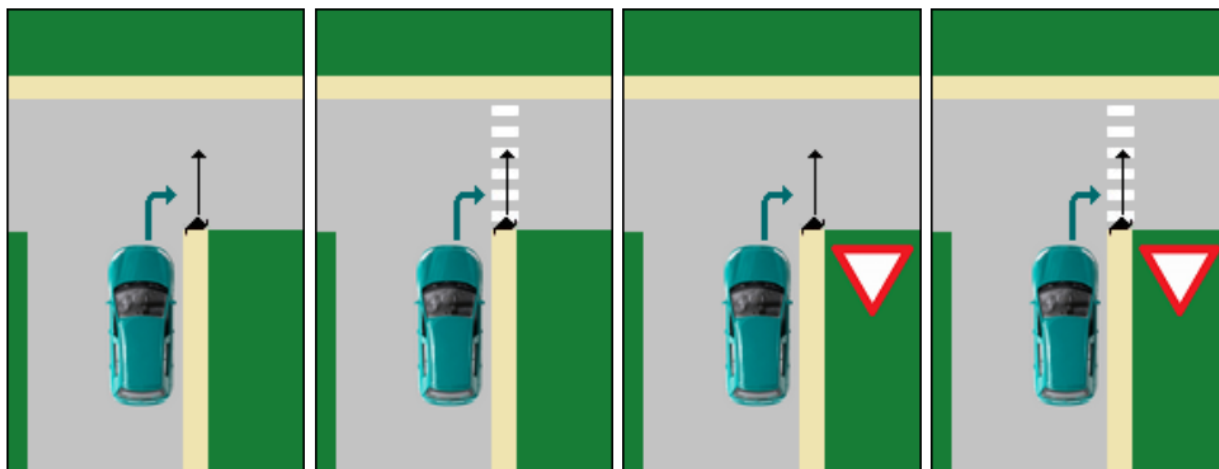
Ce que **tu ne peux pas faire**, c'est te présélectionner à l'extrême droite de la chaussée ou sur la bande de circulation réservée aux véhicules venant en sens inverse.

3. Si vous voulez tourner à gauche



- regardez dans les rétroviseurs de la voiture ;
- méfiez-vous de l'angle mort ;
- activez l'indicateur de direction de la voiture ;
- appuyez sur la pédale de frein ;
- tournez à gauche ;
- cédez le passage aux piétons qui traversent la rue dans laquelle vous entrez même si ils ne sont pas dans un passage pour piétons.

Changer de direction et les autres usagers de la route



Le conducteur qui change de direction doit céder le passage **aux piétons** qui traversent la chaussée sur laquelle il va s'engager.



Le conducteur qui change de direction doit également céder le passage **aux conducteurs** et **aux piétons** qui circulent sur les autres parties de la même voie publique.

Manœuvres généralités

1. Qu'est-ce qu'une manœuvre ?



Il y a manœuvre lorsqu'un conducteur effectue, avec son véhicule, une action (par exemple reculer) qui **n'est pas spécifiquement réglée par le code de la route..**

2. Que faut-il faire lors d'une manœuvre ?

Lorsque tu effectues une manœuvre, tu dois :

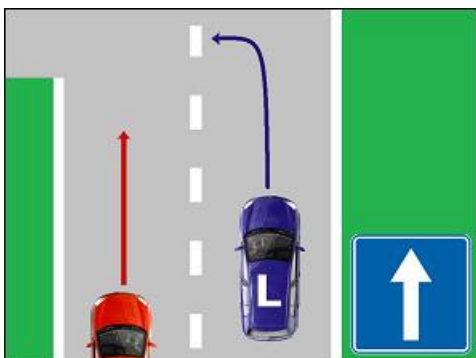
- d'abord **observer attentivement l'environnement** ;
- **céder le passage à tous les usagers de la route**, c'est-à-dire aux conducteurs **et** aux piétons.

Exemples de manœuvres

ont notamment considérées comme des manœuvres :

- changer de bande de circulation ou de file ;
- traverser la chaussée perpendiculairement ;
- entrer dans une place de stationnement ;
- quitter une place de stationnement ;
- entrer dans une allée ou une entrée d'un terrain adjacent ;
- quitter un terrain adjacent.

1. Changer de bande de circulation ou de file



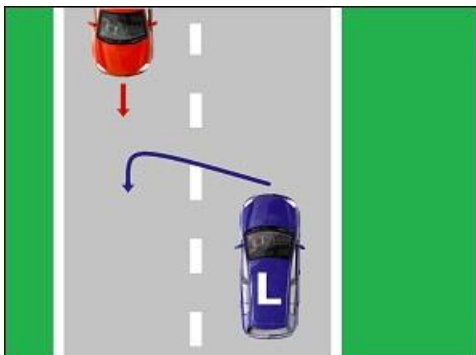
Exemple :

Tu circules sur une route à sens unique et tu veux te placer sur la bande de gauche afin de pouvoir tourner ensuite à gauche.

Le changement de bande de circulation est une **manœuvre**.

Tu dois donc **céder le passage aux autres usagers de la route** (dans cet exemple : la voiture rouge).

2. Faire demi-tour



Faire demi-tour signifie que tu veux rouler **dans le sens opposé**.

Il s'agit également d'une **manœuvre**.

Tu dois donc **céder le passage aux autres usagers de la route**.

(dans cet exemple : la voiture rouge).



Si tu vois le **signal routier d'interdiction de demi-tour**, cela signifie que tu ne peux pas faire demi-tour **jusqu'au prochain carrefour inclus**.

Autrement dit : jusqu'à ce que tu aies dépassé le premier carrefour suivant.

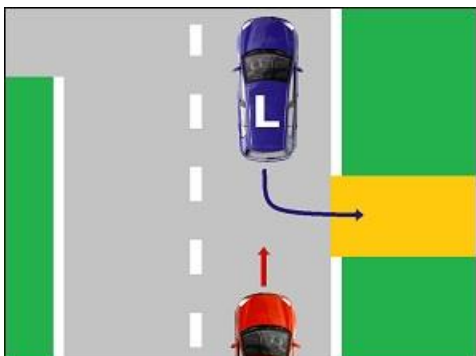


ATTENTION :

Le signal interdit uniquement le **demi-tour**.

Il **n'interdit pas** de tourner à gauche.

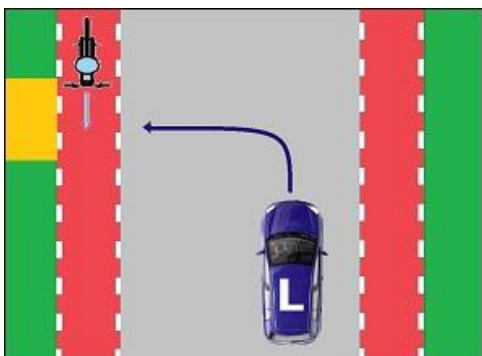
3. Reculer



Reculer est également une manœuvre.

Tu dois alors faire preuve d'une **prudence accrue**.

4. Traverser la chaussée en dehors d'un carrefour.



Traverser la chaussée en dehors d'un carrefour est une manœuvre.

Tu dois **céder le passage à tous les autres usagers de la route.**

5. S'insérer sur la bande adjacente lorsque la bande suivie prend fin suite à une signalisation



Ce signal routier indique une **réduction du nombre de bandes par la droite.**

Si tu veux te placer sur la bande de gauche, tu dois céder le passage.

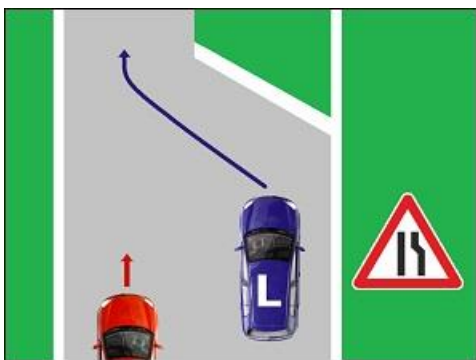
(Attention : en cas de circulation dense ou de file, on applique le principe du "zip" et d'autres règles s'appliquent.)



Ce **signal routier** indique une **réduction du nombre de bandes par la gauche.**

Si tu veux te placer sur la bande de droite, tu dois **céder le passage..**

(Attention : En cas de simple rétrécissement de la chaussée par la droite, la voiture bleue a la priorité car elle reste à droite sur la chaussée.)



Attention:

Il est précisé : « *lorsque la bande suivie prend fin* ». Il doit donc y avoir **des bandes de circulation..**

En cas de simple rétrécissement de la chaussée par la droite, la voiture bleue a la priorité car elle reste à droite sur la chaussée.

Les signaux liés à cette leçon



Sur le site, vous pouvez voir les signaux routiers qui sont associés à cette leçon.

Répondez maintenant aux questions pratiques de cette leçon

Notre méthode d'apprentissage est basée sur la répétition. C'est pourquoi il est important de répondre d'abord aux questions pratiques liées à cette leçon, avant de commencer la leçon suivante.