

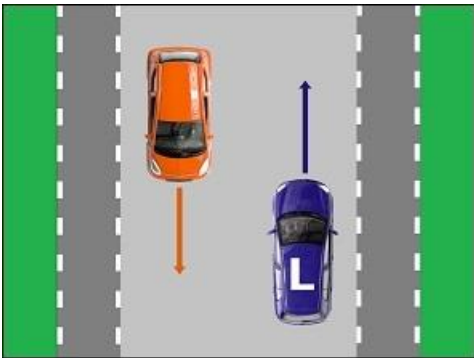
Leçon 14

Le croisement

(Regardez d'abord la vidéo sur le site, environ 5 minutes)

Croisement par la droite

1. Où pouvez-vous rouler pour croiser ?



Lorsque deux véhicules circulant en sens opposé se rencontrent, nous parlons de **croisement**.

Les conducteurs doivent serrer **à droite** sur la chaussée. S'il y a plusieurs bandes de circulation, ils doivent circuler sur la bande de droite, de manière à croiser les véhicules venant en sens inverse par la droite en toute sécurité.

2. Où ne pouvez-vous pas rouler pour croiser ?



Parfois, **une large ligne blanche** est peinte sur le côté de la chaussée. Il s'agit du "**bord fictif de la chaussée**".

La partie de la voie publique située au-delà de cette ligne est réservée **à l'arrêt et au stationnement**.

Vous ne pouvez donc **pas** l'emprunter pour croiser d'autres véhicules.



Il est également **interdit d'emprunter la piste cyclable** pour se croiser, car elle ne fait pas partie de la chaussée.

Contrairement à **la bande cyclable suggérée**, que vous pouvez emprunter car elle fait partie de la chaussée.

3. La distance latérale lors du croisement de véhicules



Le code de la route ne précise pas exactement quelle doit être la distance latérale, mais stipule que :



- En cas de croisement, le conducteur doit laisser **une distance latérale suffisante** et, au besoin, serrer à droite.



Toutefois il faut laisser
1 m en agglomération,
1,5 m hors agglomération
si vous croisez un cycliste.



Lorsque la largeur de la chaussée ne permet pas d'effectuer aisément le croisement, le conducteur peut emprunter **l'accotement de plain-pied**, à condition de ne pas mettre en danger les usagers qui s'y trouvent.

4. Croiser un tram



Vous devez également croiser les trams **par la droite.**

Mais: vous pouvez croiser un tram **par la gauche** :

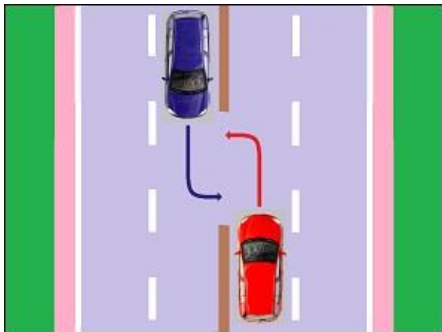


- si le croisement à droite n'est pas possible car le passage est trop étroit,
- parce qu'un véhicule est stationné à droite,
- s'il y a un obstacle sur la chaussée.

Bien sûr, vous ne pouvez pas gêner d'autres usagers.

Il est donc important de s'assurer d'abord qu'aucun autre véhicule ne vient en sens contraire.

5. Carrefour sans flèches tracées sur la chaussée



À un carrefour où **aucune flèche n'est tracée sur la chaussée**, le croisement s'effectue **par la droite**.

6. Carrefour où des flèches sont tracées sur la chaussée



À un carrefour où des flèches sont tracées sur la chaussée, le croisement s'effectue **selon les indications des flèches**.

(Regardez l'animation sur le site)

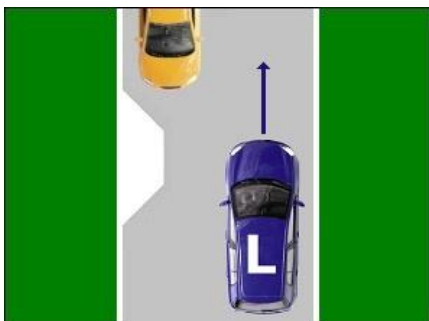
Rétrécissement de la chaussée

1. Signaux qui indiquent un rétrécissement de la chaussée



Parfois la chaussée devient plus étroite.
Un rétrécissement de la chaussée peut être indiqué par l'un de ces **signaux de danger**.

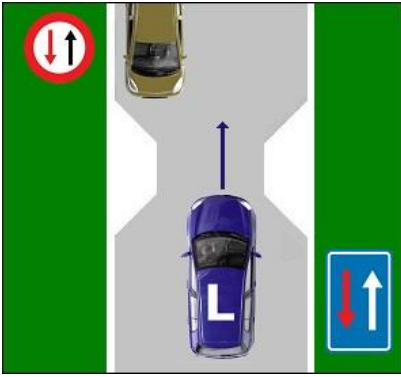
2. Priorité sur un rétrécissement de la chaussée sans signaux



S'il n'y a **pas de signaux** régissant la priorité, le conducteur qui rencontre l'obstacle de son côté de la chaussée doit céder le passage.

Par exemple, si l'obstacle se trouve du côté opposé, vous avez la priorité.

3. Priorité sur un rétrécissement de la chaussée avec des signaux



Le conducteur (de la voiture brune) qui voit à sa droite ce **signal rond rouge et blanc**, doit **céder le passage**.

(La voiture bleue a le signal rectangulaire avec des flèches, elle bénéficie de la priorité de passage dans ce passage étroit.)



Les signaux de passage étroit ont des formes différentes pour permettre de les reconnaître en toutes circonstances

Le signal est délavé mais rectangulaire et ceux qui arrivent en sens inverse ont un signal circulaire.

4. Attention

Voyez bien la différence entre ces deux signaux routiers !



Signal relatif à la priorité. Passage étroit. Obligation de céder le passage aux conducteurs venant en sens opposé.



Signal de danger. Circulation admise dans les deux sens après une section de chaussée à sens unique.

Voie publique à sens unique

1. Voie publique à sens unique



Vous verrez sur certaines chaussées ce signal qui indique **une chaussée à sens unique**. Vous n'y croiserez donc pas d'autres conducteurs.



Mais attention : il est possible qu'un panneau additionnel blanc indique que certains conducteurs, par exemple les cyclistes, peuvent circuler en sens inverse.

(Ici les cyclistes peuvent circuler en sens inverse.)



Si vous circulez sur une voie à sens unique, vous devez normalement aussi **rouler à droite**, sauf s'il s'agit d'une exception, comme nous l'expliquons dans une autre leçon.



Sur une chaussée à sens unique, vous pouvez vous **stationner aussi bien à droite qu'à gauche de la route**, à condition qu'il reste un espace libre d'au moins 3 mètres entre les véhicules, afin que d'autres usagers puissent passer à côté de votre véhicule.

2. La différence entre ces deux signaux



Voici un sujet que nous traiterons plus en détail dans une leçon suivante, mais il est important de comprendre dès maintenant la différence entre ces deux signaux. Ne vous laissez pas piéger lors de l'examen!

(observez bien les exemples dans la vidéo: "Obligation de suivre la direction").



Ce signal routier est un **signal d'indication**, qui signifie que cette **voie** est à **sens unique**.



Ce signal routier est un **signal d'obligation**, qui vous **oblige à suivre la direction indiquée** par la flèche.

3. Tourner à gauche depuis une voie publique ou partie de voie publique en sens unique.



Si vous voulez **tourner à gauche**, vous devez vous positionner le plus à gauche possible, et dans la bande la plus à gauche si il y a des bandes.
(Regardez l'animation sur le site)

(Le conducteur de cette voiture s'est placé sur la voie de gauche, parce qu'il veut, un peu plus loin, monter l'allée de sa maison.)

4. Tourner à gauche et autres conducteurs

Lorsque d'autres conducteurs (cyclistes, cyclomotoristes) sont autorisés à rouler en sens inverse, vous devez bien sûr leur laisser suffisamment d'espace.
(Regardez l'animation sur le site)

Les signaux liés à cette leçon



Sur le site, vous pouvez voir les signaux routiers qui sont associés à cette leçon.

Répondez maintenant aux questions pratiques de cette leçon